

スカイマークの第3四半期決算をみる

スカイマーク(SKY)の第3四半期決算(累計)についての分析です。

(SKYの公表値をもとにJAMRにて加工分析)

1. 事業規模と収益性；前年比で減収減益、営業損益は赤字に。

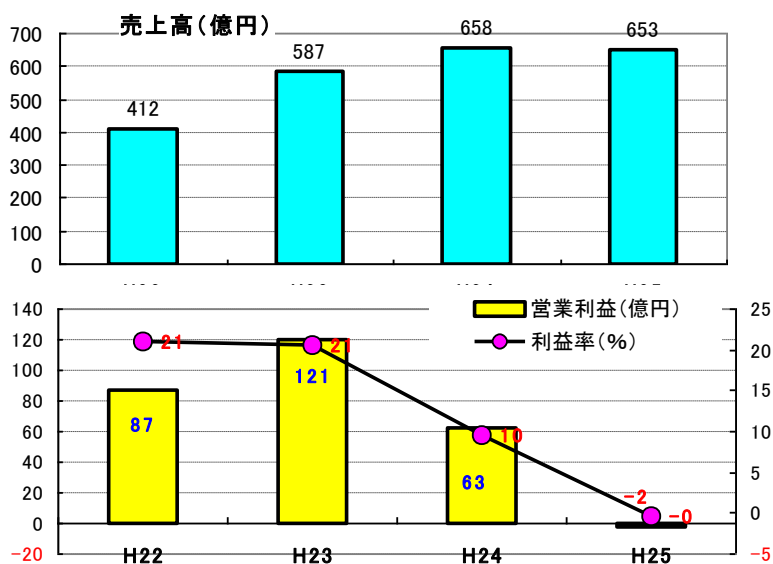
(前年比) 航空機は+5機、便数はほぼ前年並み。売上高は▲1%の652億円、
営業損益は▲1.8億円の赤字、為替差益等の効果で最終損益は2億円の利益。
通期予想も赤字へと下方修正した(営業利益23億円⇒▲20億円)

(4ヵ年推移) 急激な規模拡大をベースダウン。収益性は大幅に低下。

《図表 1-1》 収支等の推移(百万円)

	H22	H23	H24	H25	前年比較		H22との差		2013通期予測	
					差	率	差	率	前回	今回
	百万円	百万円	百万円	百万円	百万円	%	百万円	%	百万円	百万円
営業収益	41,178	58,657	65,758	65,250	-508	99	24,072	158	91,100	86,390
営業費用	32,497	46,599	59,471	65,431	5,960	110	32,934	201		
営業利益	8,681	12,058	6,287	-181	-6,468	-3	-8,862		2,300	-2,036
(利益率)	(%)	21	21	10	-0					
営業外収支(為替損等)	-531	-903	1,451	2,097	646		2,628			2,061
経常利益	8,150	11,155	7,738	1,916	-5,822		-6,234		3,700	25
当期純利益	3,947	5,533	4,107	230	-3,877		-3,717		2,000	-1,031
航空機数(12月末) 機	17	22	27	32	5	119	15	188		
1日の便数 便	81	122	154	153	-1	100	72	188		

《図表 1-2》 売上高と営業利益の推移



2. 収益性指標;

① 旅客当り収入単価と座席コスト;

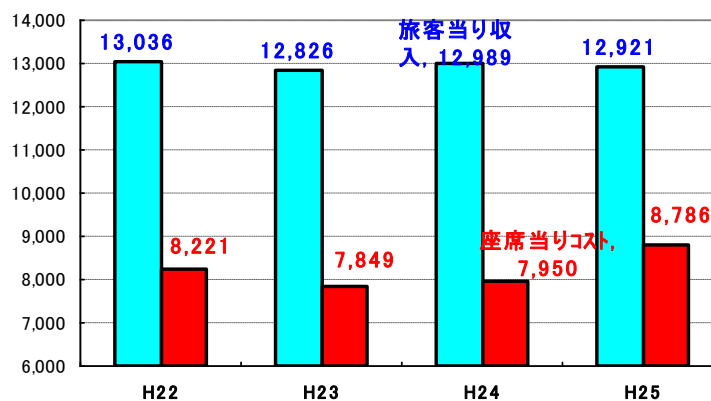
旅客当り収入単価(営業収益÷旅客数で算出); 前年より▲1%低下;

12,989⇒12,921 円(▲68 円)

座席コスト; +11%と高騰; 7,950⇒8,786 円(+836 円)、過去4年で最も高くなった。

円安による機材費増、燃料価格の上昇、A330 導入に向けての乗員訓練費等の増加などによる模様。

《図表 2》 旅客収入単価と座席コスト(円)



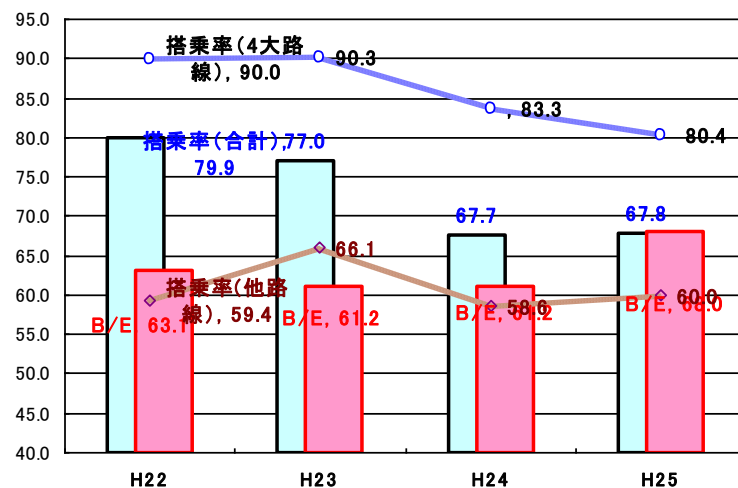
② 搭乗率とB/E;

搭乗率; 前年並みの68%。H22の80%から12ポイントも低下。

低下理由は、主要「4大路線」の搭乗率低下(90⇒80%)と、搭乗率レベルが約60%と低い「その他路線」の構成割合が増えたことによる。

B/E; 収入単価がほぼ横ばいながら、座席コストが大幅に上昇して68%まで上昇(悪化)した。

《図表3》 搭乗率とB/E(%)



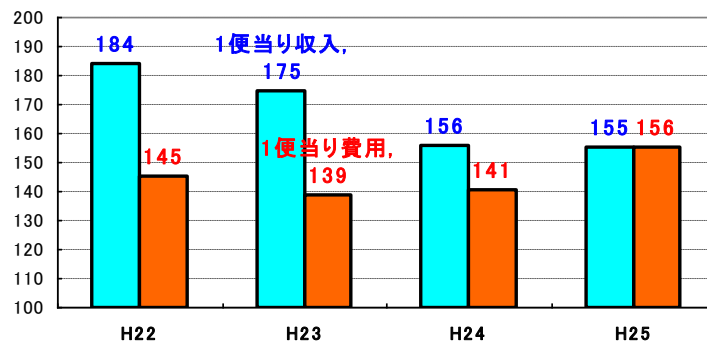
③ 1便当り収入と費用;

1便当り収入; H22の184万円をピークとして減少し、当期は155万となった。

1便当り費用; 過去4年で最も高い156万円まで上昇した。

1便当り利益; H22上の30万円から減り続け、当期は▲0.4万円となった。

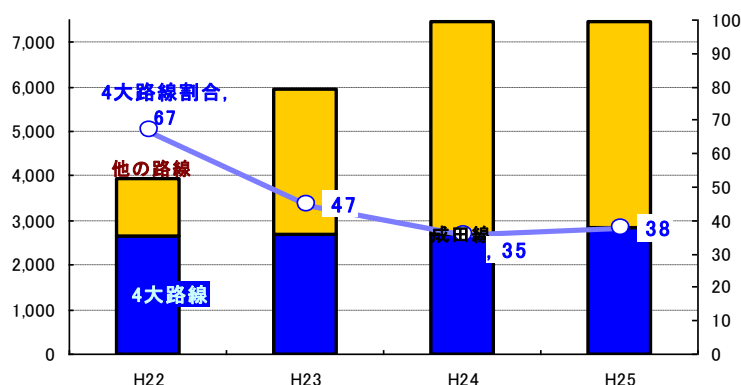
《図表4》 1便当り収入と費用(万円)



④ 路線構成の変化；4大路線以外への規模拡大は調整局面に

4大路線外への規模拡大を急いできたが、搭乗率と収益性の低さから、当年度は調整局面に入ったようだ。来年度のA330導入で4大路線の規模再拡大を目指す。

《図表6》4大路線/その他路線別の供給推移



3. 財務状況；

新機材の前払い(建設仮勘定)やリース機増に伴う保証金等への支払いによって、現預金は、期首 232 億円⇒12 月末 109 億円と減少した。

《図表7》財務状況

	期首	12月末	差
	億円	億円	億円
現預金	232	109	-122
有形固定資産(※)	68	86	19
建設仮勘定	172	254	82
預け金・保証金	184	223	40
その他資産	87	110	23
資産合計	742	783	41
(※) 建設仮勘定を除く			
整備引当金	149	192	43
リース債務	8	13	6
その他負債	118	110	-8
負債合計	274	315	41
資本金等	275	275	0
留保利益等	193	193	-1
純資産合計	468	467	-1

《図表 8》 収益性指標の推移

		H22	H23	H24	H25	前年比較		H22との差	
						差	率	差	率
便数	便	22,338	33,542	42,263	42,076	-187	100	19,738	188
座席数	千席	3,953	5,937	7,481	7,447	-33	100	3,495	188
旅客数	千人	3,159	4,573	5,063	5,050	-13	100	1,891	160
搭乗率	%	79.9	77.0	67.7	67.8	0.1		-12.1	85
旅客当り収入	円	13,036	12,826	12,989	12,921	-67	99	-115	99
座席当りコスト	円	8,221	7,849	7,950	8,786	836	111	565	107
B/E	%	63.1	61.2	61.2	68.0	6.8		5	
1便当り収入	千円	1,843	1,749	1,556	1,551	-5	100	-293	84
1便当り費用	千円	1,455	1,389	1,407	1,555	148	111	100	107
1便当り営業利益	千円	389	359	149	-4	-153		-393	
平均座席数	席	177	177	177	177				
平均旅客数	人	141	136	120	120	0		-21	85
B/E旅客数	人	112	108	108	120	12		9	108
利益旅客数	人	30	28	11	-0	-12		-30	
1機当り年間収入	億円	24.2	26.7	24.4	20.4				
1機当り便数/日	便	4.8	5.5	5.7	4.8				

《図表 9》 路線構成の推移

		H22	H23	H24	H25	前年比較		H22との差		
						差	率	差	率	
4大路線	座席数	千席	2,646	2,682	2,690	2,830	140	105	184	107
	(割合)	(%)	67	45	36	38	2		-29	
	旅客数	千人	2,382	2,420	2,256	2,279	23	101	-104	96
	搭乗率	%	90.0	90.2	83.9	80.5	-3.3	96	-9.5	89
その他	座席数	千席	1,307	3,255	4,790	4,617	-173	96	3,311	353
	(割合)	(%)	33	55	64	62	-2		29	
	旅客数	千人	776	2,153	2,807	2,771	-36	99	1,995	357
	搭乗率	%	59.4	66.1	58.6	60.0	1.4	102	0.6	101

以上 (Y.A.)