

## 国内各社の年末年始旅客実績

1月6日に各社が公表した年末年始の旅客実績を、前年との対比および予約(12月13日時点)との対比で取りまとめた結果は以下のとおり。

※ 年末年始期間;12月20日~1月5日 計17日間

※ 前年数値には AirAsia-Japan が含まれていない

### 1. 国内線実績(前年比)

- ① 全般; 各社軒並み供給席数を増やした(全体では+8%)が、旅客数の伸びはそれを上回る伸び(+14%)となり、搭乗率も向上して71.2%となった。

**旅客数;(前年)427万人→(当年)486万人 +59万人**

旅客増はANAが+19万人で最も多く、JALが+16万人、Jetstar-Jが+9.5万人と続いている。なおLCC(含Jetstar-J)の増加は15万人であった。

**搭乗率;(前年)67.4% →(当年)71.2% +3.8ポイント**

各社搭乗率が向上する中で、SKYとSNAは旅客増が供給席数増を下回って搭乗率は低下、特にSKYは73.3%→68.2%と大幅に下落した。

- ② 大手2社; ANAは+4%の席数増で+9%の旅客増、搭乗率は3.4ポイント向上して69.1%となった。旅客増率ではJALが+11%と上回り、搭乗率も4.8ポイント上昇して71.3%となった。

大手2社の国内線低搭乗率傾向は続いており、今回はこれにSKYが加わった。

- ③ SKY; +20%の席数増に対して、旅客増は+11%に留まり、搭乗率は低下。

- ④ 中堅3社; ADO; 小幅増の席数を上回る旅客増となり、搭乗率は向上。

SNA; 旅客増率が席数増率をやや下回り、搭乗率は低下。

SFJ; 席数は1.5倍と大幅増、旅客はそれを上回る1.7倍増。

- ⑤ LCC; PeachとJetstar-Jは、大幅な供給増を更に上回る旅客増となり、90%近い高搭乗率となった。12月に運航開始のバニラの搭乗率も同レベル。

## 2. 国際線実績(前年比)

各社ともに席数増を上回る旅客増となり、搭乗率は向上した。

Peach が+1.7 万人(+55%)と大幅旅客増、ANA は+1.6 万人、JAL は+1.3 万人。

搭乗率ではバニラが最も高い 95.1%。Peach が 87.5%、JAL が 82.9%で続く。

## 3. 予約率との差

① 国内線全体での旅客実績は 12 月 13 日時点の予約数より 72 万人(+17%⇒駆込み需要)増え、搭乗率は予約率を 11 ポイント上回った。

- ・ ANA、JAL は、54 万人の駆込み需要で、60%レベルだった予約率を、70%レベルの搭乗率に引き上げた。
- ・ Peach、Jetstar-J は、駆込みの旅客を大幅に上乘せして、予約率約 70%→搭乗率約 88%への大きく伸ばした。
- ・ SKY は駆込み旅客を得たものの、最終的には搭乗率 68%どまり。
- ・ SFJ は駆込み需要で、搭乗率 81%までこぎつけた。
- ・ ADO、SNA も搭乗率約 10 ポイント分の駆け込み需要を獲得した。

② 国際線では早い時点で予約が固まるため、駆込み需要(+3%)が少ない。

- ・ ANA の駆込み需要は小規模だった(+0.2 万人;搭乗率 0.5 ポイント分)。
- ・ JAL はそれより多かった(+2.1 万人;搭乗率 1.1 ポイント分)。
- ・ Peach の駆込み需要は搭乗率 4.6 ポイント分。
- ・ SFJ は駆込み需要を稼いだものの、搭乗率は 72%と、他社より低レベル。
- ・ バニラも駆け込み需要で、91%の予約率から、搭乗率 95%まで伸ばした。

## 4. 旅客シェア

① 国内線の旅客シェアは、ANA47.3%、JAL33.7%で、あわせて 81%を占める。

これにSKY が 6.8%で続き、LCC3 社のシェアは 6.5%、中堅 3 社(ADO、SNA、SFJ)合計で 5.9%であった。

② 本邦会社の国際線旅客数を 100 とした指数でみると;

JAL が 52%、ANA が 40.7%。

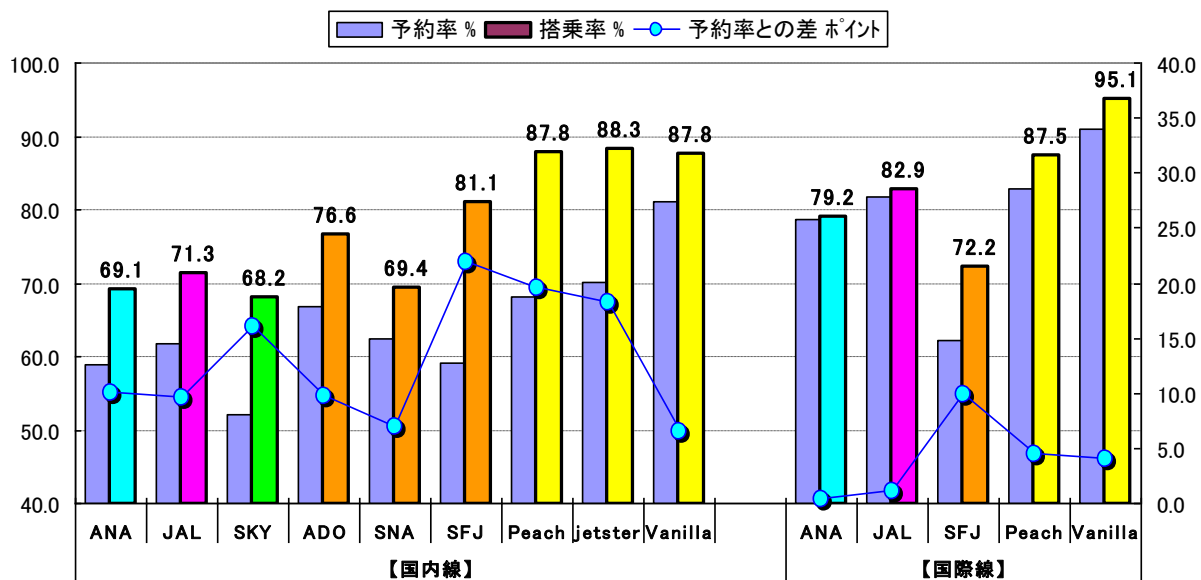
Peach が 5.7%、バニラが 0.7%なので、ANA グループとしては 47.1%となり、

JAL に対する割合では 90.5%となる。

《 図表 1 》 年末年始の旅客実績 (12月20日～1月5日)

【国内線】	今期				前年との比較				予約との比較				
	座席数	旅客数	シェア	搭乗率	席数率	旅客数差	率	前年搭乗率	搭乗率差	旅客数差	率	予約率	予約率との差
	千席	千人	%	%	%	千人	%	%	ポイント	千人	%	%	ポイント
ANA	3,320	2,295	47.3	69.1	104	191	109	65.8	3.4	320	116	59.0	10.1
JAL	2,292	1,635	33.7	71.3	104	162	111	66.6	4.8	220	116	61.7	9.6
SKY	481	328	6.8	68.2	120	33	111	73.3	-5.1	76	130	52.0	16.2
ADO	130	100	2.1	76.6	102	4	104	74.8	1.9	11	113	66.8	9.8
SNA	116	81	1.7	69.4	120	12	118	70.8	-1.4	8	110	62.4	7.1
SFJ	123	100	2.1	81.1	153	42	173	71.6	9.5	23	130	59.1	22.0
Peach	134	118	2.4	87.8	147	42	154	83.5	4.3	26	128	68.1	19.7
jetster	212	187	3.9	88.3	174	91	195	78.7	9.5	38	125	70.0	18.3
Vanilla	13	11	0.2	87.8		11				1	108	81.2	6.6
合計	6,822	4,855	100	71.2	108	589	114	67.4	3.8	723	117	60.2	11.0
【国際線】													
ANA	422	334	40.7	79.2	102	16	105	76.5	2.7	2	101	78.7	0.5
JAL	514	426	52.0	82.9	103	13	103	82.4	0.6	21	105	81.8	1.1
SFJ	10	7	0.9	72.2	103	1	120	62.0	10.2	1	116	62.3	9.9
Peach	53	47	5.7	87.5	145	17	155	81.6	5.8	2	106	82.9	4.6
Vanilla	6	6	0.7	95.1		6				0	104	91.1	4.0
合計	1,005	820	100	81.6	104	53	107	79.6	2.0	26	103	80.4	1.2

《 図表 2 》 予約率と実績搭乗率の比較



以上